



L'avenir au centre

Rapport sur le développement durable 2022

«Même de nombreux petits changements font un grande différence pour notre environnement.»

Contenu

01

Préface

02

Points forts

03

Groupe MÜLLER-STEINAG

- 3.1 100% de passion pour le béton 6
- 3.2 Valeurs, politiques, standards et normes de comportement 7
- 3.3 Portrait 7
- 3.4 Chaîne de valeur 9
- 3.5 Groupes de parties prenantes pertinents 10
- 3.6 Informations sur le rapport du développement durable 10

04

Gestion du développement durable

- 4.1 La base du management du développement durable 11
- 4.2 Vision développement durable 12
- 4.3 Thèmes essentiels 12
- 4.4 Intégration organisationnelle du développement durable 13

05

Cible environnement

5.1	Approche des 5 R	14
5.2	Possibilités d'influence	14
5.3	Économie circulaire	15
5.4	Réduction des émissions de gaz à effet de serre	18
5.5	Protection de la nature et biodiversité	24
5.6	Produits durables	27

06

Cible humain

6.1	Santé	30
6.2	Formation / Formation continue	32
6.3	Motivation	34
6.4	Égalité des chances	35

07

Cible économie

7.1	Succès économique	36
7.2	Pérennité, indépendance financière et maintien de la substance	36
7.3	Innovation	38

08

Valeurs de mesure

Notre engagement pour le développement durable



Le groupe MÜLLER-STEINAG s'est développé rapidement au cours des dernières années et compte, avec ses 1145 collaboratrices et collaborateurs en Suisse, parmi les principaux fabricants et fournisseurs du secteur suisse de la construction. Notre conseil d'administration (CA) est conscient de la responsabilité que cela implique pour l'activité du groupe et de ses entreprises, aujourd'hui et à l'avenir. Le conseil d'administration considère qu'une bonne gestion du développement durable des entreprises MÜLLER-STEINAG est essentielle pour assurer leur succès à long terme.

Les aspects environnementaux des matériaux de construction à base de ciment, et donc aussi notre activité principale, la préfabrication de produits en béton, sont au cœur du débat actuel et politiquement chargé sur le développement durable.

En tant qu'entreprise familiale en transition vers la quatrième génération, la réussite économique à long terme de l'entreprise est une priorité.

Le maintien d'un faible taux d'accidents est une évidence pour tous les cadres. Nous promovons l'égalité des chances, la formation continue au sein de l'entreprise ainsi qu'une sécurité opérationnelle maximale et veillons à une excellente ambiance au travail.

Plusieurs années avant l'ère actuelle du reporting, le groupe MÜLLER-STEINAG s'est déjà engagé au-delà de la moyenne de la branche avec des mesures de protection de l'environnement et un engagement social. En revanche, la mesure à l'échelle de l'entreprise et le niveau des objectifs sont nouveaux pour le groupe en 2022. Nous considérons que cette structuration de la thématique du développement durable et la mise en évidence future de l'amélioration, notamment de la performance environnementale, sont judicieuses et utiles.

Bonne lecture.

Urban Müller
Président du conseil d'administration

MÜLLER-STEINAG vous offre:

1 directeur du développement durable

6 entreprises (sur 12) ont un système de gestion de l'environnement certifié selon la norme ISO 14001

76% de consommation de ciment CEM II, dont l'écobilan est meilleur que celui de CEM I

961 918 kWh d'électricité de nos propres installations photovoltaïques

176 articles contenant des granulats recyclés dans l'assortiment

152 chariots élévateurs électriques

Plus de 98% des 155 000 palettes achetées par an sont fabriquées en bois suisse

796 articles contribuant à l'amélioration de l'environnement

95% des camions de la flotte de transport répondent aux normes d'émission Euro 6

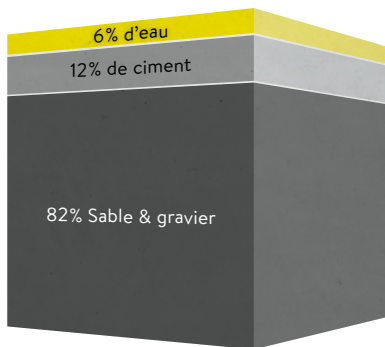
50% d'accidents reconnus en moins (2022) par rapport à la moyenne du secteur.

Groupe MÜLLER-STEINAG

3.1

100% de passion pour le béton

Pour le groupe MÜLLER-STEINAG, tout tourne autour des granulats (sable et gravier), du ciment (calcaire et marne) et de l'eau. Dans ses usines, il transforme ces matériaux naturels en un matériau de construction 100% naturel, le béton, et en produits en béton durables. Grâce à sa polyvalence multifonctionnelle, le béton est devenu le matériau de construction le plus utilisé au monde.



Dans le débat actuel, l'écobilan du béton est considéré de manière critique. Le ciment, nécessaire comme liant dans le béton, et l'industrie du ciment sont considérés comme de gros émetteurs de gaz à effet de serre. Le groupe MÜLLER-STEINAG est conscient de ce défi et s'engage fortement, dans sa sphère d'influence, pour l'optimisation du bilan climatique du béton. Vous trouverez des détails à ce sujet dans les chapitres suivants. Le béton continuera toutefois à jouer un rôle important dans la construction durable en Suisse. Dans une perspective globale, de nombreuses bonnes raisons plaident en faveur du béton.

Durée d'utilisation et durée de vie

Le béton est un matériau de construction particulièrement robuste et résistant. La plupart du temps, les constructions en béton sont utilisées pendant plus de 100 ans. Elles se distinguent par une grande conservation de leur valeur, préservent ainsi les ressources et sont durables dans le meilleur sens du terme.

Capacité de circulation

Le béton est réutilisable. En fin de vie d'un ouvrage, des éléments peuvent être déconstruits et réutilisés dans d'autres ouvrages. Les déchets de béton peuvent être utilisés pour produire des granulats qui seront réintégrés dans la production de béton. Ils contribuent ainsi de manière importante à la préservation des besoins en matériaux primaires.

Optimisation continue

L'industrie du béton et du ciment évolue constamment vers la neutralité climatique. Des éléments de construction aux dimensions et aux besoins en béton réduits, des mélanges de béton avec moins de ciment, des types de béton avec moins de clinker dans le ciment, l'optimisation de la technologie de production ainsi que la réduction des besoins en énergie dans la production et le transport en sont quelques exemples.

Produit régional suisse

Le béton est non seulement produit localement (environ 90% des matières premières proviennent de sites de production à moins de 10 km), mais il est également utilisé localement. Le groupe MÜLLER-STEINAG mise sur une production propre à plus de 90% en Suisse. En moyenne, seuls 60 kilomètres sont parcourus entre la production et le chantier. Il en résulte des économies d'énergie et une réduction des émissions lors du transport, et ce pas seulement par rapport à presque tous les autres matériaux de construction importés en Suisse.

Stockage du CO₂ (recarbonatation)

Le béton peut réabsorber environ 10% de ses émissions de CO₂ pendant son utilisation.

Du ciment neutre pour le climat d'ici 2050

Enfin, dans sa feuille de route, l'industrie suisse du ciment s'engage à atteindre l'objectif zéro net d'ici 2050.

En savoir plus:



3.2

Valeurs, politiques, standards et normes de comportement

En matière de développement durable, la gestion du groupe MÜLLER-STEINAG repose sur les instruments centraux suivants:

- Vision du Groupe
- Valeurs
- Charte
- Vision du développement durable
- Stratégie environnementale
- Objectifs environnementaux
- Charte de sécurité
- Conformité à la loi (LexPlus)

Les documents de gestion, de la vision à la stratégie environnementale en passant par la compréhension des valeurs, sont transparents et structurés. Des objectifs environnementaux spécifiques ainsi que des budgets annuels au niveau de l'entreprise garantissent une orientation claire qui permet de conduire des améliorations. Les objectifs environnementaux de chaque entreprise du groupe MÜLLER-STEINAG se basent sur les directives générales de l'entreprise ainsi que sur le champ d'action identifié pour les entreprises certifiées du groupe (matrice de pertinence ISO 14001).

Les entreprises du groupe MÜLLER-STEINAG satisfont à toutes les exigences légales contraignantes. Pour pouvoir contrôler et garantir cette conformité, elles utilisent l'outil LexPlus, qui fournit en permanence l'état actuel de toutes les exigences.

3.3

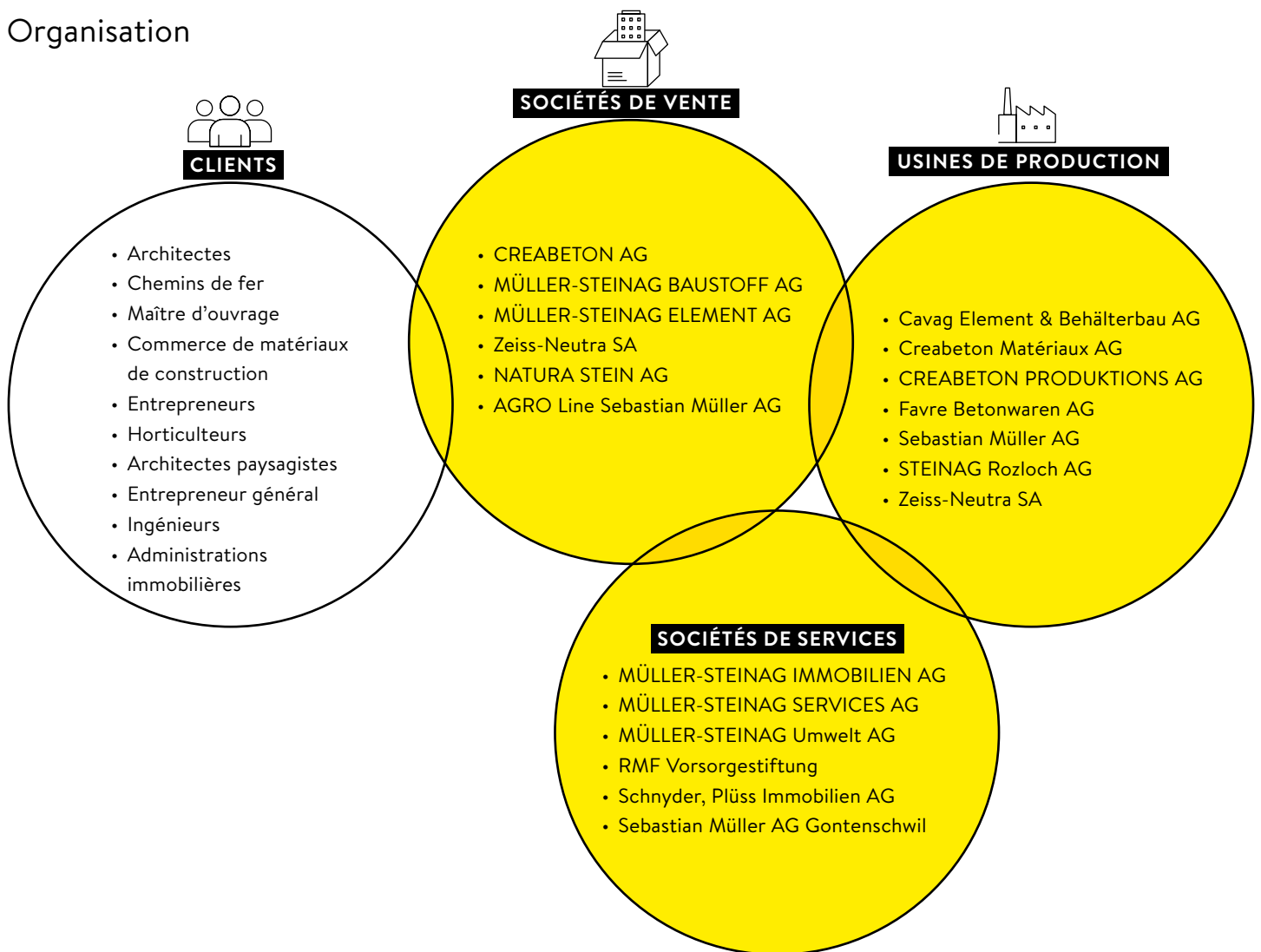
Portrait

Le groupe MÜLLER-STEINAG est une entreprise familiale suisse indépendante et autonome, gérée par ses propriétaires, dans les domaines des produits en béton, des matériaux de construction naturels, de la préfabrication, du recyclage, de l'élimination des déchets et de la technique des eaux.





Organisation



Solutions pour le secteur de la construction



Génie civil



Construction de canalisations



Drainage



Aménagements extérieurs



Construction routière



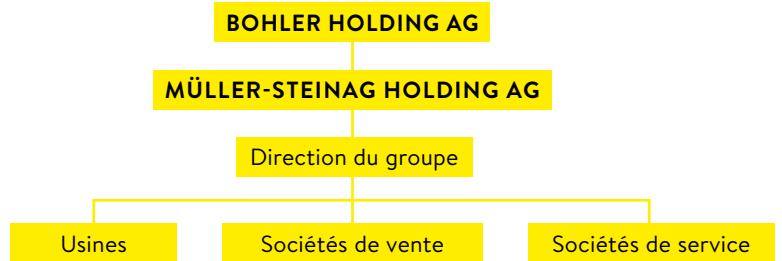
Construction ferroviaire



Aménagement de places et de chemins



Bâtiment



Structure de direction

La direction du groupe est marquée par la famille Müller, qui a ses racines à Bohler, un hameau de Rickenbach, dans le canton de Lucerne. Les six membres du conseil d'administration de BOHLER HOLDING AG sont des membres de la famille. Ils contrôlent 100% des droits de vote et les actions sont détenues à 100% par la famille.



Urban Müller-Tschanz



Erwin Müller



Ariane Müller



Hendrix Müller



Sebastian Müller-Kleeb

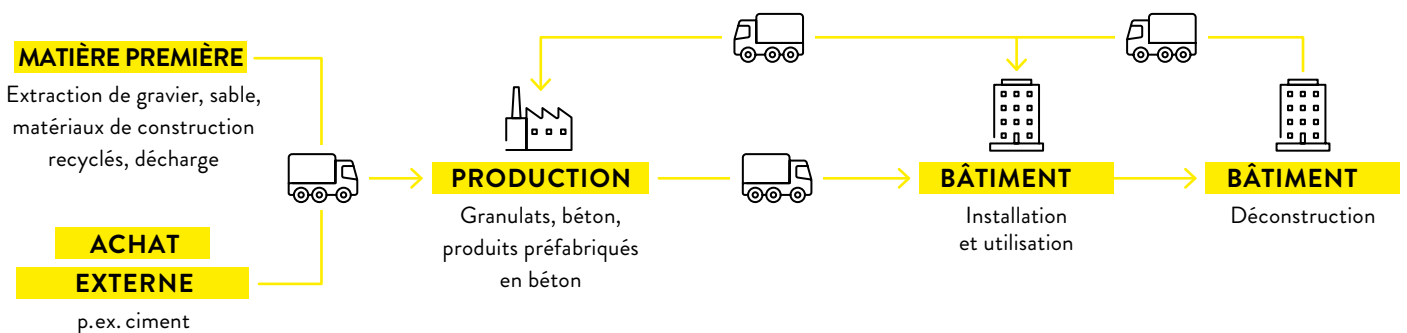


Jennifer Daly

Le groupe est sur le point de passer le relais à la quatrième génération, qui assume déjà des responsabilités dans l'entreprise. L'orientation à long terme et la haute estime des personnes, enracinée dans la tradition familiale, sont ainsi transmises sans transition de la troisième à la quatrième génération.

100%

3.4 Chaîne de valeur



3.5

Groupes de parties prenantes pertinents



3.6

Informations sur le rapport de développement durable

Au cours des dernières années, le système de gestion de l'environnement selon la norme ISO 14001 a été introduit successivement dans le groupe MÜLLER-STEINAG. Fin 2022, à l'exception de trois entreprises qui seront certifiées en 2023, toutes les entreprises du groupe seront certifiées. Parallèlement, le CA a mis en place un responsable du développement durable chargé de coordonner la gestion du développement durable au sein du groupe. C'est sur la base de ce cadre que ce premier rapport sur le développement durable de l'ensemble du groupe MÜLLER-STEINAG a été rédigé. Toutes les entreprises du groupe ont été prises en compte. Il s'agit d'un état des lieux à l'horizon 2022 (à l'exclusion de l'acquisition de l'entreprise BIRCO, réalisée en décembre 2022). À l'avenir, les développements et les résultats des mesures feront l'objet d'un rapport annuel.

Le groupe MÜLLER-STEINAG s'engage pour une communication claire, factuelle et transparente sur la durabilité des produits en béton préfabriqué et leurs écobilans. Son association SwissBeton est en train d'élaborer, avec des spécialistes accrédités, des valeurs moyennes suisses pour l'ensemble de la branche. Celles-ci ne sont pas encore disponibles.

C'est pourquoi il n'est actuellement pas possible de donner des indications sur les valeurs d'écobilan valables pour l'ensemble de la branche. SwissBeton pourra et s'exprimera sur les valeurs de bilan écologique des produits préfabriqués en béton dès que la clarté politique régnera sur la grandeur de mesure (UPD, EPD) et que, sur cette base, des valeurs sûres seront disponibles au sein de l'association. Indépendamment de cela, les entreprises du groupe MÜLLER-STEINAG s'engagent déjà activement dans l'amélioration effective du bilan écologique de leurs produits fabriqués.

Votre interlocuteur pour toute question relative au présent rapport est Adrian Forrer, responsable du développement durable du groupe MÜLLER-STEINAG.

Opportunité de développement des affaires

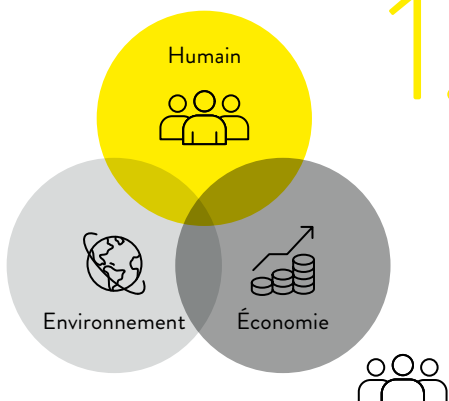
4.1

La base du management du développement durable

Le groupe MÜLLER-STEINAG considère l'intégration du développement durable au sein de l'entreprise et de ses collaborateurs comme une opportunité de développement commercial, puis comme une contribution à la gestion des risques.

Notre gestion du développement durable repose sur les bases établies suivantes:

3P - le modèle des trois piliers du développement durable



SDG - les objectifs de développement durable de l'ONU

Les Objectifs du développement durable des Nations unies, également connus sous le nom d'Objectifs de développement durable (ODD), sont un ensemble de 17 objectifs adoptés par les États membres des Nations unies en 2015. Ces objectifs doivent être atteints d'ici 2030 et servent d'appel universel à mettre fin à la pauvreté, à protéger la planète et à assurer la prospérité de tous les êtres humains. Les 17 objectifs du développement durable de l'ONU sont les suivants:

2030

1. Pas de pauvreté
2. Pas de faim*
3. Santé et bien-être
4. Éducation de qualité
5. Égalité des sexes
6. Eau propre et installations sanitaires
7. Énergie abordable et propre
8. Travail décent et croissance économique
9. Industrie, innovation et infrastructure
10. Moins d'inégalités*
11. Villes et communautés durables
12. Consommation et production durables
13. Mesures de protection du climat
14. La vie sous l'eau*
15. La vie sur terre*
16. Paix, justice et institutions fortes*
17. Partenariats et réalisation des objectifs

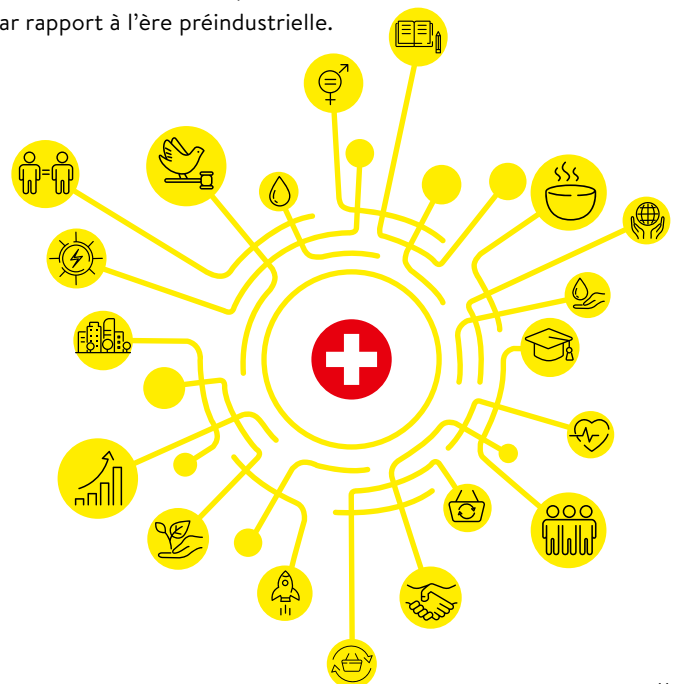
17

*Le groupe MÜLLER-STEINAG n'a pas d'influence directe sur ces champs d'action.

Les objectifs climatiques de la Suisse

1,5°C

Le Conseil fédéral veut une Suisse climatiquement neutre d'ici 2050. À partir de 2050, la Suisse ne devrait plus émettre de gaz à effet de serre. La Suisse répond ainsi à l'objectif convenu au niveau international de limiter le réchauffement climatique mondial à 1,5°C maximum par rapport à l'ère préindustrielle.





4.2

Vision du développement durable du groupe MÜLLER-STEINAG

Nous contribuons à préserver le cadre de vie des générations actuelles et futures et assurons ainsi la survie à long terme de notre propre entreprise. C'est ainsi que nous concevons le développement durable.

Vision: les entreprises du groupe MÜLLER-STEINAG sont orientées vers le bien des générations futures.



Vision environnementale

Le groupe MÜLLER-STEINAG est neutre pour le climat jusqu'en 2050. Cela signifie que le bilan climatique à l'échelle de l'entreprise présente un solde d'émissions nettes nul.

2050



Vision humaine

Le groupe MÜLLER-STEINAG attire et retient un nombre de collaboratrices et collaborateurs qualifiés et motivés supérieur à la moyenne du secteur. Nous encourageons et maintenons notre très bonne ambiance de travail, l'égalité des chances, les possibilités de formation continue au sein de l'entreprise et le niveau élevé de la sécurité au travail.



Vision économique

Nos investissements dans le développement durable sont faits par bon sens. Le groupe MÜLLER-STEINAG le considère comme une obligation morale et réglementaire. L'engagement en faveur du développement durable est rentable pour l'entreprise en termes de chiffre d'affaires et de coûts et génère de la croissance. Nous permettons ainsi à nos entreprises d'exister à long terme (bon rating et faible risque d'insolvabilité).

4.3

Thèmes essentiels

Environnement

- Responsabilité environnementale (CO₂, biodiversité et cycles des matières)
- Risques climatiques (inondations)
- Prescriptions réglementaires (protection des eaux, Zéro Net ...)

Humain

- Sécurité au travail
- Développement d'une main-d'œuvre qualifiée
- Égalité des chances
- Suppression du sexisme

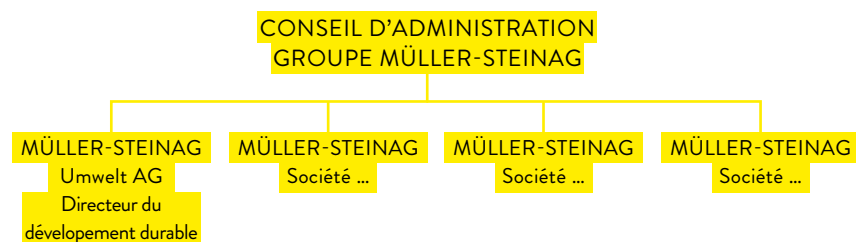
Économie

- Croissance des entreprises
- Vision et stratégie à long terme
- Efficacité
- Faible risque d'insolvabilité
- Risque de rendement acceptable

Vision: œuvrer pour le bien des générations futures

4.4

Intégration organisationnelle du développement durable

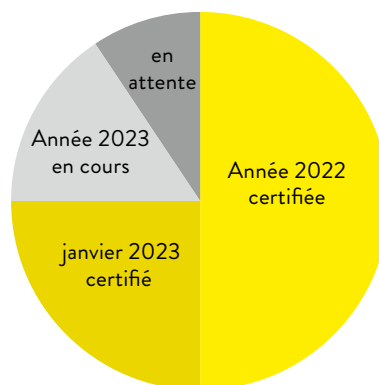


Le groupe MÜLLER-STEINAG s'est développé rapidement au cours des dernières années et compte parmi les principaux fabricants et fournisseurs du secteur suisse de la construction. Son conseil d'administration (CA) est conscient de la responsabilité que cela implique pour l'action du groupe et de ses entreprises, aujourd'hui et à l'avenir. C'est pourquoi le développement durable figure en tête de sa liste de priorités. Le conseil d'administration a donc créé la société MÜLLER-STEINAG Umwelt AG. Celle-ci coordonne les activités du développement durable à l'échelle du groupe et soutient les entreprises du groupe afin qu'elles puissent atteindre les objectifs de développement durable définis par le conseil d'administration.

L'objectif d'un plan d'amélioration de la MÜLLER-STEINAG Umwelt AG est de mettre en œuvre une stratégie de développement durable coordonnée pour l'ensemble du groupe MÜLLER-STEINAG, de disposer d'un plan d'amélioration de la performance environnementale adapté aux différentes entreprises et d'obtenir par la suite les justificatifs correspondants. En 2022, le point de départ a été fixé pour permettre aux entreprises d'impliquer leurs collaboratrices et collaborateurs dans l'atteinte des objectifs de développement durable. À partir de 2023, les responsables des différentes entreprises seront accompagnés sur le plan conceptuel par la MÜLLER-STEINAG Umwelt AG et équipés d'outils pour mettre en œuvre la stratégie de développement durable. Pour les années suivantes, des formations continues et des mesures d'intégration du développement durable dans la communication interne seront élaborées.

Le contrôle de la qualité des nouvelles mesures à mettre en place est directement lié aux certifications des systèmes de gestion, en particulier le système de gestion de l'environnement ISO 14001, ce qui a permis à MÜLLER-STEINAG Umwelt AG de se voir confier la mission de mener à bien les nouvelles certifications et les recertifications ISO 9001 et 14001.

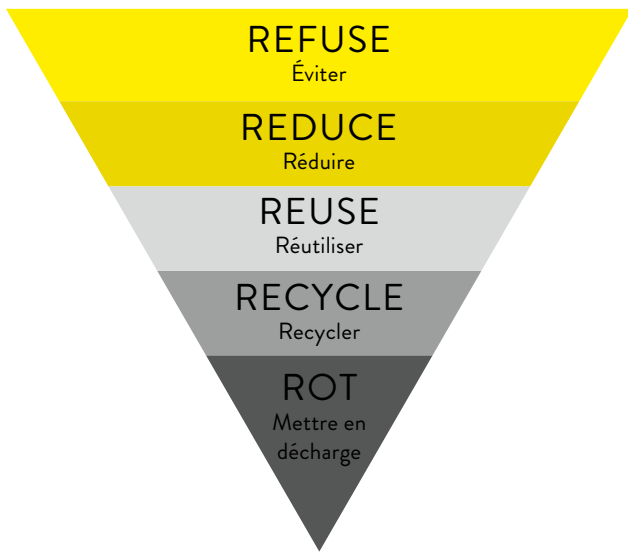
Système de gestion de l'environnement ISO 14001



Les domaines d'activité dans l'engagement vert

5.1

Approche des 5 R



L'approche 5R trouve son origine dans l'initiative Zéro déchet, qui veille à ce que toutes les options du cycle des matériaux sont épuisées avant que le matériau ne soit éliminé. Cela signifie, par exemple préserver les ressources, privilégier les produits à longue durée de vie, promouvoir l'économie circulaire, influencer positivement le changement climatique et encourager globalement le changement positif.

En ce qui concerne la production et la distribution de matériaux de construction naturels et de béton, le groupe MÜLLER-STEINAG utilise cette approche pour exploiter le potentiel dans tous les domaines pour un environnement durable.

Option	Levier	Potentiel MSG
REFUSE	Normes, politique, société	×
REDUCE	Économie circulaire	
	Besoins en matières premières	× × ×
	Innovation produits + méthodes de construction, besoins en matériaux	× × ×
	Émissions de gaz à effet de serre	× ×
REUSE	Économie circulaire	
	Réutilisation d'éléments en béton	× ×
RECYCLE	Économie circulaire	
	Réutilisation du béton de démolition	× × ×
ROT	Minimiser les déchets	× ×

○ aucun × faible × × moyen × × × grand

5.2

Possibilités d'influence du groupe MÜLLER-STEINAG

Le groupe MÜLLER-STEINAG est actif dans certains domaines du cycle de vie du produit d'une construction et peut y contribuer à l'amélioration de la performance écologique.

Stade	Activité	Participation MSG
Production	Approvisionnement en matières premières	× × ×
	Transport	× ×
	Production	× × ×
Construction de l'ouvrage	Transport du fabricant à l'ouvrage	× × ×
	Montage	(× ×)
Utilisation	Utilisation / application	○
	Entretien	○
	Réparation	○
	Remplacement	○
	Renouvellement	○
	Ressources pour l'utilisation de l'ouvrage	○
	Fin du cycle de vie de l'ouvrage	Déconstruction / démolition
Réutilisation		× ×
Recyclage		× ×
Transport		× ×
Traitement des déchets		○
	Élimination	(× ×)

○ aucun × faible × × moyen × × × grand

Il en résulte les quatre domaines de focalisation suivants pour les objectifs et les mesures du groupe MÜLLER-STEINAG:

- Économie circulaire
- Réduction des émissions de gaz à effet de serre
- Protection de la nature et de la biodiversité
- Produits durables

Dans le cadre de la gestion des achats nous réfléchissons aux critères de développement durable à prendre en compte. L'accent est mis sur l'optimisation

- du choix des produits (principalement ciment, acier),
- du choix des services,
- du choix des fournisseurs (fournisseurs de ciment, fournisseurs d'acier).

Certains aspects sont d'ores et déjà pris en compte. En 2023, par exemple, les véhicules d'entreprise à propulsion conventionnelle seront remplacés par des véhicules électriques.

5.3 Économie circulaire

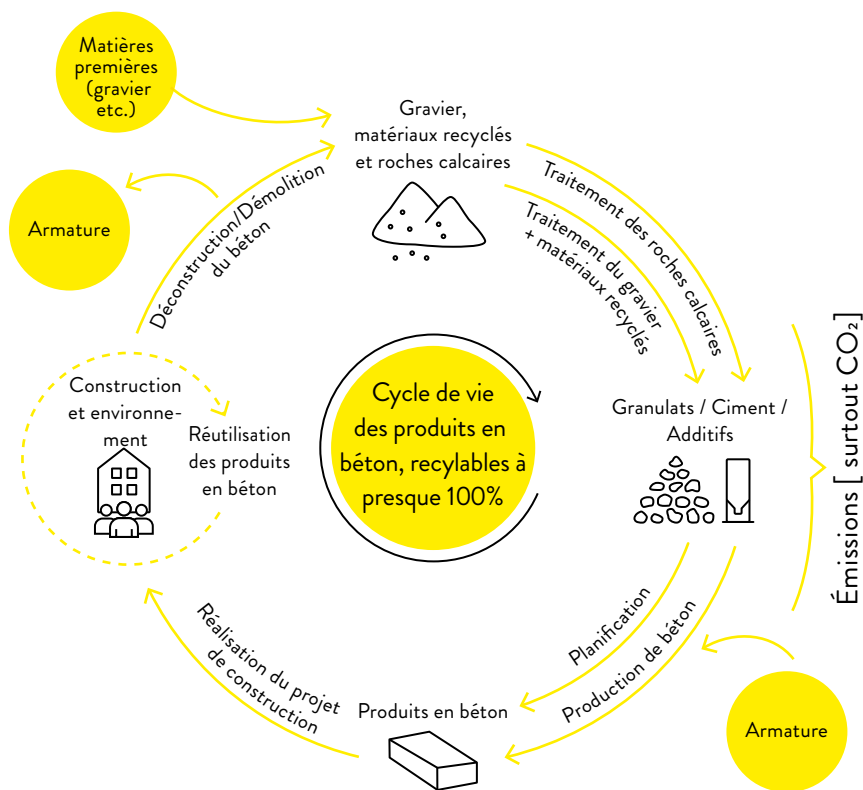
L'économie circulaire est une tradition dans le secteur suisse de la construction. En 2018, par exemple, environ 12 millions de tonnes de matériaux de déconstruction tels que le béton, le gravier, le sable et l'asphalte ont été recyclés. Cependant, il existe encore un potentiel important pour la préservation des ressources. Plus de 5 millions de tonnes, notamment issus de démolitions, ne sont toujours pas encore dans un circuit. La politique suisse a fait de la promotion de l'économie circulaire un point important de son agenda. La suppression des obstacles existants fait notamment l'objet de discussions intenses. Les normes et réglementations du secteur de la construction doivent également évoluer pour que la réutilisation d'éléments en béton (réemploi), de béton recyclé et de produits contenant un mélange de granulats recyclés (recyclage) devienne la norme. Le groupe MÜLLER-STEINAG y participe activement en tant que représentant de l'industrie dans les associations (swissbeton, ASMP, VSU, FSKB, PRS) et les commissions techniques.

EXTRAIT DE LA VISION DU DÉVELOPPEMENT DURABLE

Le groupe MÜLLER-STEINAG sera climatiquement neutre d'ici 2050. Cela signifie que le bilan climatique de l'entreprise présentera un solde net de zéro émission.

• **Fermer le cycle des matières:** nous préservons les ressources et fermons les cycles de matières, par exemple en utilisant du béton RCC ou en traitant l'eau dans le cycle de production.

Circuit des produits en béton



Principes de l'économie circulaire

En tant que membre de Swissbeton, le groupe MÜLLER-STEINAG s'engage en faveur de l'économie circulaire et a établi l'attitude et les principes à adopter dans ses entreprises.

Il promeut l'économie circulaire dans ses productions de produits en béton et contribue ainsi à limiter l'empreinte écologique du secteur et à garantir la sécurité d'approvisionnement en matières premières dans la construction.

Durabilité: le béton a une durée de vie exceptionnelle. Le groupe MÜLLER-STEINAG encourage l'entretien, la réutilisation et le recyclage des produits qu'il fabrique. Il réduit ainsi les besoins en énergie grise et prolonge le cycle de vie des produits.

Sécurité des matières premières: le groupe MÜLLER-STEINAG s'engage pour des flux de matières purs, intègre des cycles de recyclage du béton dans sa production et encourage les innovations dans ce domaine, comme par exemple les bétons recyclés absorbant le CO₂.

Coopération: le groupe MÜLLER-STEINAG encourage les coopérations dans le domaine de l'économie circulaire, afin qu'il soit réfléchi au cycle de vie d'un produit dès sa phase de conception.

Normes suisses: qualité et développement durable vont de pair. Le groupe MÜLLER-STEINAG produit exclusivement selon les normes environnementales suisses et utilise autant que possible des matières premières locales.



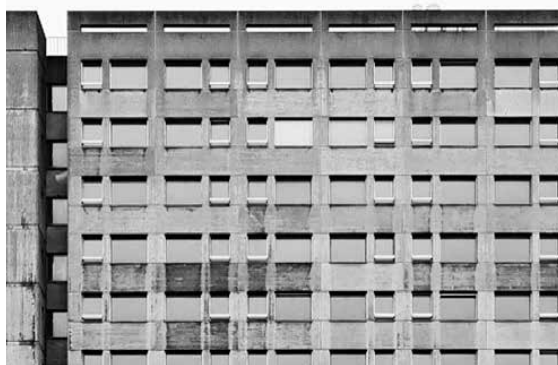
REDUCE

Une durée de vie longue préserve les ressources

Le groupe MÜLLER-STEINAG fabrique des produits de haute qualité. Ils sont robustes, résistants et durables. La plupart du temps, les bâtiments en béton sont utilisés pendant plus de 100 ans. Pendant cette longue période d'utilisation, les réserves de matières premières ne doivent être utilisées qu'une seule fois. Les besoins sont réduits et les précieux gisements de sable et de gravier sont préservés.

REUSE, UPCYCLING

La réutilisation des composants permet de préserver les ressources



Les constructions en béton peuvent être réutilisées en tant qu'éléments de construction entiers ou peuvent être réutilisés séparément. En particulier dans le domaine des constructions en série, il existe un grand potentiel

de réutilisation et donc de préservation des ressources au-delà du simple recyclage des matériaux de base. Cela s'applique en particulier aux produits avec éléments en béton préfabriqués que réalise le groupe MÜLLER-STEINAG, tels que les structures porteuses, les éléments de façade, les balcons, les cages d'ascenseur, les escaliers ainsi que les éléments en béton précontraint et les éléments de protection contre le bruit. La numérisation progressive de l'ensemble du processus, qui est mise en place par le groupe MÜLLER-STEINAG, crée les conditions pour que les éléments en béton déconstruits puissent être proposés sur le marché. Des plateformes à cet effet, telles que Madaster, sont déjà en service.

La réutilisation du béton de démolition préserve les ressources naturelles primaires

Si des éléments de construction entiers ne peuvent pas être réutilisés, les déchets de béton sont transformés en granulats recyclés de haute qualité. Ceux-ci remplacent les matières premières naturelles dans la fabrication du béton et préservent ainsi les ressources en gravier et en sable. Selon les normes en vigueur, il est possible d'utiliser jusqu'à 45% de granulats recyclés sur la quantité totale de granulats, comme les granulats naturels.

Le béton recyclé ainsi obtenu est un matériau de construction alternatif qui n'a rien à envier à son homologue traditionnel, que ce soit en termes de qualité ou d'esthétique. Le béton recyclé peut être utilisé de la même

manière que le béton traditionnel dans de nombreux domaines d'application.

Les usines du groupe MÜLLER-STEINAG préparent elles-mêmes des mélanges de granulats recyclés et les utilisent pour la fabrication de produits en béton recyclé.

Il s'agit par exemple de

- éléments préfabriqués en béton
- caniveaux à câbles
- cabines de distribution
- pavés
- escaliers

Les mélanges de granulats recyclés sont également proposés au secteur de la construction par le groupe MÜLLER-STEINAG sous forme de béton recyclé et de granulats de béton recyclé.

La transformation d'une part la plus importante possible de l'assortiment en produits à base de béton recyclé est l'une des tâches principales des responsables de la recherche et du développement. Les règlements et les normes constituent l'un des défis. Elles ne sont souvent pas encore adaptées aux exigences et aux aspects du développement durable. Ici aussi, le groupe MÜLLER-STEINAG s'engage en faisant participer ses spécialistes à des associations professionnelles et à des comités de normalisation.

La réutilisation de l'eau de traitement permet de préserver les ressources

Les processus de fabrication du béton et des produits préfabriqués en béton produisent des eaux boueuses. Ces eaux sont traitées, si possible en interne. Dans les installations de traitement, les composants de l'eau boueuse sont séparés. Une petite partie du gravier et la majeure partie de l'eau sont réintroduites dans le cycle de production. Les précieuses ressources naturelles sont ainsi préservées.



5.4

Réduction des émissions de gaz à effet de serre

Conscient que le secteur du béton doit relever de grands défis en matière de réduction des émissions de gaz à effet de serre, le groupe MÜLLER-STEINAG accorde une attention particulière à ce domaine. Il y a pas mal d'améliorations possibles. Pour que les objectifs de développement durable dans le domaine de l'environnement puissent être atteints, chaque option est examinée avec soin. Les modifications efficaces sont intégrées dans le catalogue de mesures.


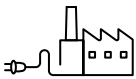



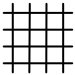


EXTRAIT DE LA VISION DU DÉVELOPPEMENT DURABLE

Le groupe MÜLLER-STEINAG sera climatiquement neutre d'ici 2050. Cela signifie que le bilan climatique de l'entreprise présentera un solde net de zéro émission.

Réduire l'empreinte carbone: nous évitons les émissions de CO₂ par des mesures concrètes, comme l'installation de systèmes de chauffage neutres en CO₂, l'utilisation de techniques de propulsion non fossiles (par ex. propulsions E et H₂), l'utilisation de matériaux de construction à faible émission de CO₂ (par ex. ciments à faible émission de CO₂, matériaux RC), la promotion d'un comportement économe en énergie (par ex. QualiDrive), l'installation de nos propres moyens de production de courant électrique neutres en CO₂.

Compenser les émissions de CO₂: dans la mesure où les possibilités techniques le permettent, nous réinjectons du CO₂ dans le béton par recarbonatation. Nous compensons l'excédent restant du bilan CO₂ au moyen de mesures de compensation reconnues, par exemple par des projets de reforestation.

Bilan des émissions de toutes les usines en Suisse pour l'année de référence 2022

9204 t CO ₂ eq	139 t CO ₂ eq	94 982 t CO ₂ eq
SCOPE 1 Émissions directes	SCOPE 2 Émissions indirectes	SCOPE 3 Émissions indirectes
 Exploitation du bâtiment Chaleur	 Exploitation du bâtiment Électricité	 Biens achetés Ciment
 Processus (production) Chaleur	 Processus (production) Électricité	 Biens achetés Acier
 Transport / Logistique		 Mise à disposition de sources d' énergie Scope 1 +

Bien des années avant que les préoccupations en matière de développement durable ne prennent la dimension actuelle, les entreprises du groupe MÜLLER-STEINAG s'engageaient déjà au-delà de la moyenne de la branche en prenant des mesures pour la protection du climat. Parallèlement à la mise en œuvre de la stratégie de développement durable et de gestion de l'environnement selon la norme ISO 14001, la collecte systématique de valeurs de mesure entre les entreprises est une nouveauté. Les données disponibles pour la première fois pour l'année 2022 servent de base à la planification des étapes partielles et des mesures ainsi que d'instrument pour le suivi de la réalisation des objectifs.

Le bilan a été établi par la société Neosys AG de Gerlafingen conformément au Greenhouse Gas (GHG) Protocol «Corporate Standard» et s'oriente en outre sur le GHG Protocol «Corporate Value Chain (Scope 3) Accounting and Reporting Standard». Tous les résultats sont exprimés en équivalents CO₂ (CO₂eq). Dans le présent bilan, les catégories 1 et 3 des émissions indirectes sont prises en compte et les catégories 1 et 3 des émissions indirectes sont saisies dans le scope 3. C'est là que se produit la majeure partie des émissions et que se trouvent les plus grands leviers d'amélioration. Si, après l'analyse, des domaines d'influence pertinents sont identifiés dans d'autres catégories, des valeurs de mesure y seront également relevées à l'avenir.

SCOPE 1

Émissions directes

Il s'agit des émissions provenant de sources dont les entreprises du groupe MÜLLER-STEINAG sont directement responsables ou qu'elles contrôlent. Il s'agit notamment des émissions provenant des sources d'énergie sur les propres sites ainsi que des émissions du propre parc de véhicules.

Réduire les émissions liées au transport

Le transport de ces matériaux robustes mais lourds pose des exigences élevées aux moyens de transport et aux technologies utilisés. Actuellement, la mobilité électrique dans le domaine du transport par camion n'est pas encore suffisamment développée pour permettre l'utilisation de camions électriques. En raison de l'impossibilité d'emprunter le même itinéraire pour se rendre sur les chantiers et du manque d'infrastructures de recharge rapide sur le trajet, cette option n'est pas envisageable pour les camions. La flotte de camions du groupe MÜLLER-STEINAG est cependant presque entièrement équipée de moteurs Euro 6, dont la technologie est la moins polluante à l'heure actuelle. La situation est différente pour les chariots élévateurs utilisés dans ses usines. Plus de 57% des chariots roulent à l'électricité.

Le groupe MÜLLER-STEINAG exploite le potentiel de réduction des émissions par un changement de comportement. Cela passe par la formation et le perfectionnement continus des chauffeurs en matière de conduite écologique et économique ainsi que des primes pour les chauffeurs qui économisent du carburant. Une planification optimale de la charge de travail et des itinéraires (la distance entre l'usine de production et le chantier est en moyenne d'environ 60 km), assistée par un logiciel, permet de réduire les transports et d'éviter les trajets à vide. De plus, dans la mesure du possible, les transports par train sont utilisés à la place des transports par camion.





Réduire les émissions liées à la demande de chaleur

En 2022, le groupe MÜLLER-STEINAG a investi environ 850 000 francs dans des mesures visant à améliorer l'équilibre thermique, principalement dans les bâtiments de production. L'assainissement thermique des enveloppes de bâtiment ainsi que le remplacement des portes conventionnelles par des portes rapides permettent de réduire les pertes de chaleur et, finalement, les émissions dues à la production de chaleur.

Les installations de chauffage au bois à faibles émissions remplaçant les sources de chaleur conventionnelles apportent, là où c'est possible, une contribution supplémentaire à la réduction des émissions.



Promouvoir l'e-mobilité

En 2022, le groupe MÜLLER-STEINAG a pris différentes mesures pour faciliter le passage aux moyens de transport électriques. Il a commencé à équiper les sites du groupe de stations de recharge pour vélos et voitures électriques, avec pour objectif de mettre à disposition une capacité de recharge sur chaque site. Cela devrait motiver les collaborateurs à utiliser davantage la mobilité électrique pour se rendre au travail.

Parallèlement, il a été décidé, lors de la planification des achats de nouveaux véhicules d'entreprise, d'augmenter de manière significative la part actuellement modeste de véhicules électriques. Cela aura un effet positif sur le bilan des émissions des années suivantes.

Accords sur le CO₂ selon l'ordonnance fédérale sur le CO₂

En Suisse, une taxe sur le CO₂ est prélevée sur les combustibles fossiles utilisés à des fins énergétiques. Les exploitants d'installations de branches économiques désignées par le Conseil fédéral peuvent se faire exempter de la taxe sur le CO₂ en s'engageant auprès de la Confédération à réduire leurs émissions de gaz à effet de serre (engagement de réduction). Il s'agit en particulier de secteurs économiques dont la charge fiscale est élevée par rapport à leur valeur ajoutée et dont la compétitivité internationale serait fortement affectée par la taxe.

L'ampleur de la réduction des gaz à effet de serre à atteindre dépend du potentiel économique de chaque exploitant d'installation. L'obligation de réduction est donc un instrument permettant d'identifier et de mettre en œuvre les potentiels de réduction existants dans les installations. Les exploitants apportent ainsi leur contribution à la protection du climat et au respect de l'objectif national d'émissions.

Les entreprises suivantes du groupe MÜLLER-STEINAG ont signé un tel accord et ont été surveillées en 2022 l'atteinte des objectifs de réduction fixés avec les autorités a été surveillée en 2022:

- Creabéton Matériaux AG, Lyss, Einigen, Granges-près-Marnand, Müntschemier
- STEINAG Rozloch AG, Stansstad
- CREABETON PRODUKTIONS AG, Brugg

Les mesures typiques pour la réduction des combustibles fossiles dans les entreprises étaient par exemple le remplacement des portes, des fenêtres et de l'éclairage, l'isolation des toits et des murs, les améliorations techniques des chauffages (thermostats, pompes de circulation, commandes), etc.

Les objectifs fixés ont été atteints ou dépassés à 100%.

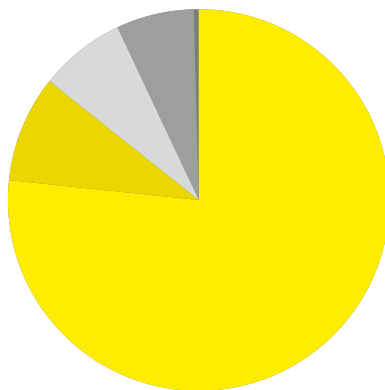
SCOPE 2

Émissions indirectes liées à l'énergie achetée

Il s'agit d'émissions indirectes provenant de l'énergie achetée (p. ex. électricité), consommée par les entreprises du groupe MÜLLER-STEINAG mais produite en dehors de celles-ci.

Besoin en électricité et origine de l'électricité

En 2022, les besoins du groupe MÜLLER-STEINAG ont été couverts à plus de 92% par de l'électricité issue de sources renouvelables, dont 1,9 million de kWh d'électricité autoproduite.



Achat d'énergie hydraulique	78%
Achat d'énergie non renouvelable	7.8%
Production propre d'énergie solaire	6.9%
Production propre d'énergie hydraulique	6.8%
Achat d'énergie solaire	0.4%
Achat d'autres énergies renouvelables	0.1%



Réduire les émissions liées à la demande d'énergie

Bien que la part proportionnelle des émissions du scope 2 ait déjà atteint un niveau bas au cours de l'année sous revue, le groupe MÜLLER-STEINAG veut continuer à s'améliorer dans ce domaine également. D'une part, des projets concrets ont déjà été mis en œuvre pour aug-

menter la production propre d'électricité à partir de l'énergie solaire. D'autre part, les besoins ont été réduits grâce au passage à des composants économes en énergie, tels que les éclairages LED, et à des mesures de construction visant à mieux utiliser la lumière du jour.



SCOPE 3

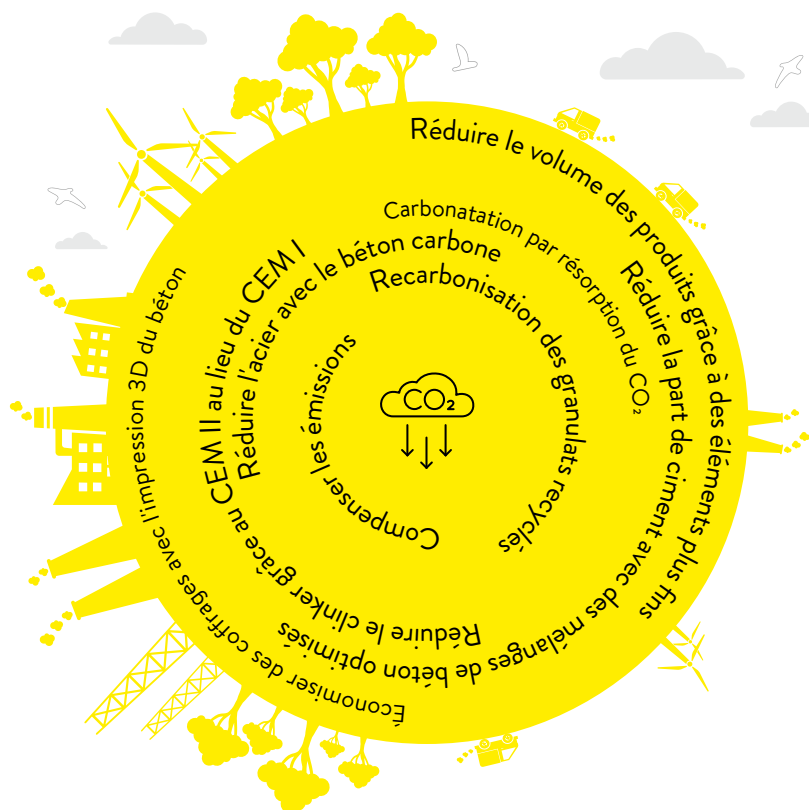
Émissions indirectes le long de la chaîne de valeur

Il s'agit des émissions liées aux biens et services achetés dans la chaîne de valeur. Elles incluent également les émissions liées aux biens et services vendus et qui surviennent après que ceux-ci aient quitté le contrôle de l'entreprise.

Le ciment, le levier décisif

Les principaux composants des formules de béton sont les granulats, l'eau et le ciment. Lors de la production du ciment, le processus de transformation chimique nécessaire est lié à l'émission de gaz à effet de serre. L'intensité en CO₂ d'un produit en béton dépend en premier lieu de la quantité et de la spécification du ciment utilisé dans le mélange de béton. La teneur en CO₂ d'une tonne de béton correspond à environ un dixième du CO₂ contenu dans une tonne de ciment. Les émissions dues au traitement des granulats et à l'utilisation des autres matières premières ainsi qu'au transport ne jouent qu'un rôle secondaire. Le levier décisif pour la décarbonisation de la construction en béton se trouve donc dans le ciment.

De nombreux champs d'action pour la réduction des émissions



Le groupe MÜLLER-STEINAG s'engage dans tous ces champs d'action. En 2022, il a commencé à fixer des objectifs d'amélioration concrets et mesurables là où cela était possible. Le développement et la réalisation des objectifs peuvent ainsi être rapportés et vérifiés dans les rapports des années suivantes.

Engagement de l'industrie suisse du ciment

En savoir plus



Le groupe MÜLLER-STEINAG s'approvisionne en ciment en grande partie auprès de cimenteries suisses. Celles-ci ont réussi à réduire les émissions de CO₂ de la production de ciment d'environ 30% par tonne de ciment par rapport au niveau de 1990. Une partie du chemin a déjà été parcourue, mais il reste encore une grande quantité de CO₂ à réduire. Dans sa feuille de route, l'industrie suisse du ciment s'engage à atteindre l'objectif zéro net d'ici 2050.

Le groupe MÜLLER-STEINAG a demandé à l'un de ses fournisseurs de ciment quels développements positifs les cimentiers allaient mettre en œuvre pour l'aider à atteindre la neutralité climatique du béton:

«Notre plus grand levier vers une plus grande durabilité se trouve dans le ciment utilisé pour nos produits en béton. Quelles mesures prenez-vous pour que, pour nous, consommateurs de ciment, sa performance environnementale s'améliore?»



Lukas Epple
Directeur régional pour
la Suisse,
Responsable de la
stratégie Groupe VICAT

«
Vigier est aujourd'hui à la pointe de la décarbonisation de l'industrie du ciment. Ainsi, nous n'utilisons pratiquement plus de combustibles fossiles primaires dans notre production, et nous achetons de l'électricité à des tiers. Nous utilisons de l'énergie 100% hydraulique ou nous réduisons continuellement la part de clinker dans nos ciments. Vigier préserve les ressources grâce à la valorisation complète et écologique des déchets minéraux. Vigier attache par conviction une grande importance à une communication transparente et basée sur des faits avec MÜLLER-STEINAG. Grâce à un échange commun et partenarial, les deux entreprises pourront encore s'améliorer à l'avenir.»



Compenser les émissions

Dans le but d'obtenir les résultats souhaités des projets R&D en matière de réduction de CO₂, le groupe MÜLLER-STEINAG a décidé de mettre en place l'organisation de la R&D au niveau de l'entreprise. Un directeur R+D a été recruté et le groupe spécialisé Recherche ainsi que le groupe spécialisé Développement ont été initialisés. Lors de l'établissement des priorités des projets de recherche, les projets de charbon végétal et de recarbonisation ont été favorisés en ce qui concerne la compensation du CO₂.

5.5

Protection de la nature et biodiversité

EXTRAIT DE LA VISION DU DÉVELOPPEMENT DURABLE

Le groupe MÜLLER-STEINAG est climatiquement neutre d'ici 2050. Cela signifie que le bilan climatique de l'entreprise présentera un solde net de zéro émission.

Promouvoir la biodiversité: nous veillons à ce que nos sites d'extraction soient accompagnés de manière écologique. Tous les sites collaborent avec la Fondation Nature et Économie ou une institution comparable et créent des haies et des surfaces de grande valeur écologique.

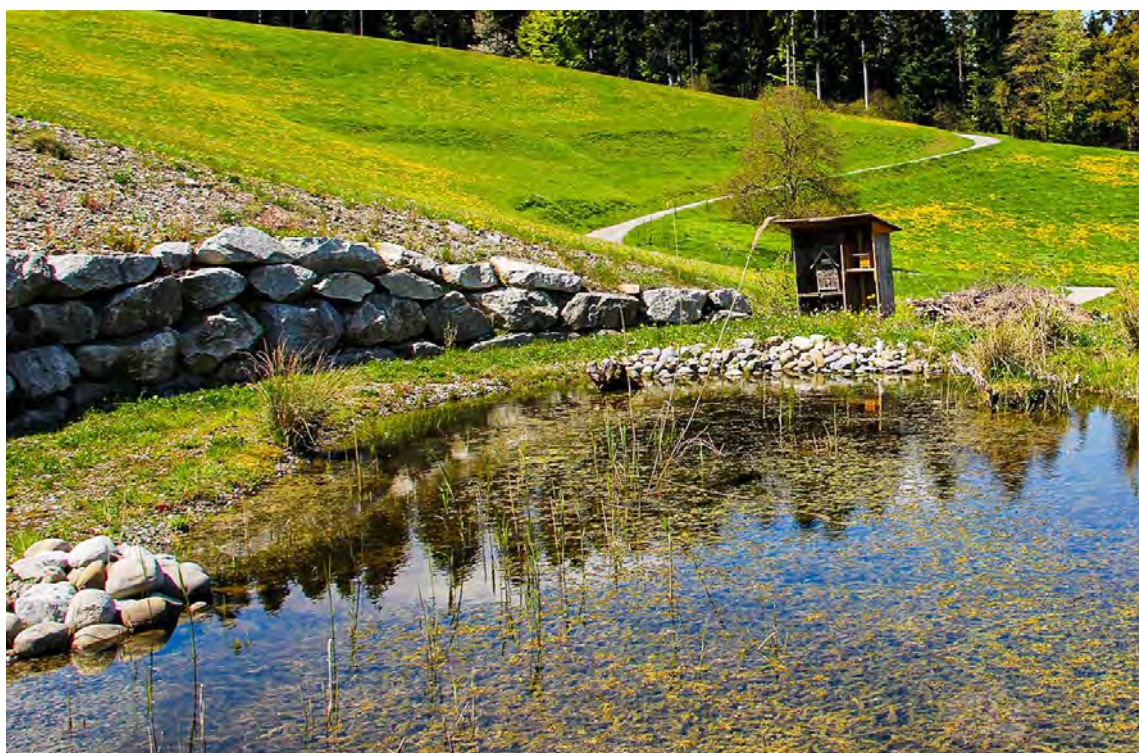
Extraction de gravier – prendre et rendre

L'extraction de matières premières minérales modifie temporairement le paysage. Au lieu de terres agricoles ou de forêts, de nouvelles surfaces ouvertes se forment régulièrement suite à l'activité d'extraction. Avec les premières planifications pour une nouvelle zone d'extraction, le groupe MÜLLER-STEINAG développe déjà des idées et des concepts pour que l'extraction et l'utilisation ultérieure soient

respectueuses de l'environnement de manière équitable. À la fin de la période d'extraction, il est de leur devoir de restituer immédiatement et en bon état la surface utilisée temporairement aux propriétaires fonciers et à la collectivité. Les gravières sont remblayées, soigneusement recultivées et renaturées. Le groupe MÜLLER-STEINAG s'appuie pour cela sur les bases légales (loi sur la protection de l'environnement LPE) ainsi que sur les directives de l'Inspection de l'Association Suisse de l'Industrie des Gravieres et du Béton ASGB. Le groupe MÜLLER-STEINAG collabore avec la fondation «Nature et économie» et fait certifier ses sites d'extraction par cette dernière ou par des institutions similaires. Pour toutes les mesures, il se fait accompagner par des spécialistes de l'écologie.

Une valeur ajoutée pour la nature

Les gravières, les carrières et les remblais offrent de grandes chances à la nature. Des espèces végétales et animales typiques, qui vivraient normalement dans les zones alluviales, colonisent les sites d'extraction ouverts en tant qu'espèces pionnières. Le groupe MÜLLER-STEINAG crée de manière ciblée des biotopes itinérants et apporte ainsi une contribution importante à la sauvegarde de la biodiversité. De nombreuses espèces animales et végétales trouvent ainsi de nouveaux habitats. Les amphibiens, les reptiles, les mammifères et les insectes peuvent s'installer. Des espèces rares comme le pluvier siffleur, l'hirondelle de rivage, le crapaud calamite ou le crapaud des sables trouvent ici des conditions idéales pour se maintenir et se développer.





< 10 km

Des matières premières locales avec de courtes distances de transport

Le groupe MÜLLER-STEINAG utilise des matières premières locales dans ses usines et veille ainsi à réduire les distances de transport. Dans ses propres zones d'extraction et pour les matières premières qu'il achète, la distance moyenne pondérée de transport par camion des granulats est inférieure à dix kilomètres entre la zone d'extraction et l'usine.



Les zones d'extraction du groupe MÜLLER-STEINAG



Granges-près-Marnand - Usine de Granges
L'extraction des matières premières directement sur le site de l'usine permet de réduire au minimum les émissions dues au transport.

Kulmerauer Allmend - Usine de Rickenbach
Ici, la distance entre la zone d'extraction et l'usine est inférieure à quatre kilomètres.



Carrière Rüti - Usine Rotzloch, Stansstad
Ici, les blocs de pierre arrivent sur le tapis roulant par un puits vertical de 100 m de profondeur et sont en grande partie transportés dans un tunnel vers l'usine située à un kilomètre de là.

> 100 m

Activités pertinentes pour l'environnement

La biodiversité dans les zones d'extraction et la valeur ajoutée pour la nature ne peuvent être garanties et préservées que si les sites sont entretenus et soignés. Et ce, pendant toute la durée d'exploitation jusqu'à la remise en culture. Les étangs à amphibiens et les petits plans d'eau sont dragués, les berges sont décapées, les tas de pierres sont remblayés, les talus sont aménagés, enherbés et fauchés, des haies et des bandes forestières sont créées et entretenues et les surfaces agricoles sont restaurées et restituées. Les néophytes envahissantes sont arrachées à la main avant d'être coupées. En outre, tous les déchets de coupe issus de l'entretien des haies et des arbres sont stockés de manière à permettre la formation d'un organisme vivant.

Mesures supplémentaires pour la nature et l'environnement



Aire de l'usine de Rickenbach

Entretien et soins des étangs, des cours d'eau et des biotopes en tant que sites de reproduction des amphibiens d'importance nationale. Mesures de construction telles que clôtures de guidage et tunnels pour protéger les amphibiens pendant la période de migration et de reproduction.



Aire de l'usine de Rotzloch

Démantèlement de plus de 1000 mètres carrés d'entrepôts. Revitalisation de la rive du lac et création de zones d'eau peu profonde avec des roseaux comme espace de vie écologiquement précieux pour la flore et la faune.



Décharge de type B (décharge pour matériaux inertes) - usine de Rotzloch

Décharge régionale pour l'élimination écologique des déchets de construction minéraux non valorisables et des matériaux assimilables à la pierre.

5.6

Produits durables

L'encouragement et la promotion de concepts de construction durables avec l'utilisation de produits en béton préfabriqués font partie de la stratégie de développement durable du groupe MÜLLER-STEINAG. C'est pourquoi il investit dans la recherche et le développement de «son» matériau de construction, de la fabrication respectueuse des ressources au recyclage préservant les valeurs, en passant par l'obtention d'une qualité élevée et continue de matériau de construction avec une durée d'utilisation aussi longue que possible. Le béton préfabriqué de haute qualité, avec ses propriétés de robustesse, de longévité et de recyclabilité, apporte une contribution efficace pendant des décennies à la matérialisation dans la construction.

EXTRAIT DE LA VISION DU DÉVELOPPEMENT DURABLE

Le groupe MÜLLER-STEINAG est climatiquement neutre d'ici 2050. Cela signifie que le bilan climatique de l'entreprise présentera un solde net de zéro émission.

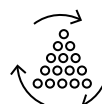
Développer des produits à faible émission de CO₂: nous encourageons le développement et la distribution de produits à émissions de CO₂ réduites et à faible consommation d'énergie.

Qu'est-ce qui caractérise un produit durable?

Pour ce faire, il existe différentes possibilités:

CO₂

Le produit est conçu pour l'objet construit et l'article lui-même en économisant des matériaux et en tenant compte de faibles émissions indirectes (choix des matières premières) ainsi que d'une grande réutilisation



Le produit lui-même est issu de l'économie circulaire. Les granulats recyclés proposés sur le marché par le groupe MÜLLER-STEINAG en sont le meilleur exemple



Le produit est fabriqué avec des matériaux issus de l'économie circulaire. Au sein du groupe MÜLLER-STEINAG, le béton recyclé ainsi que les éléments et produits fabriqués à partir de béton contenant des granulats recyclés en font partie



Le produit soutient les méthodes de construction durables ou contribue à l'amélioration des conditions environnementales

Produits avec béton recyclé

PAVÉS

CANIVEAUX À CÂBLES

CAVE À CÂBLES

CABINES DE DISTRIBUTION

ÉLÉMENTS DE FAÇADES

GRANULATS RECYCLÉS

BÉTON RECYCLÉ

ESCALIERS

ÉLÉMENTS EN BÉTON POUR STATIONS DE RECHARGE ÉLECTRIQUE



Des produits pour un meilleur environnement

REVÊTEMENTS DE SOL PERMÉABLES

FOSSES DE PROTECTION D'ARBRES

ÉLÉMENTS ANTI-BRUIT

INSTALLATIONS DE TRAITEMENT DES EAUX USÉES

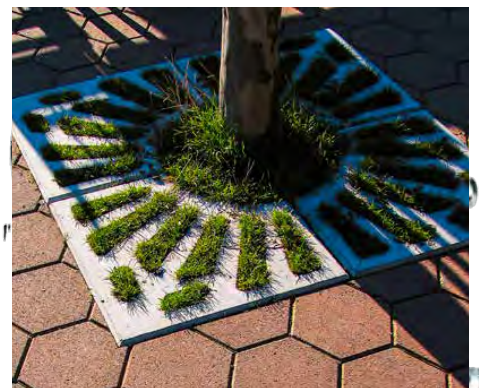
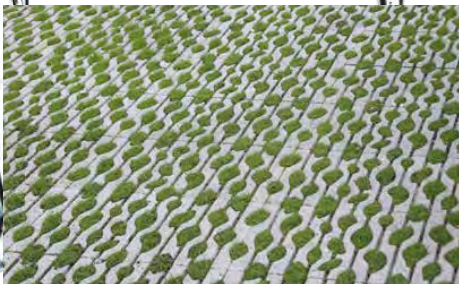
SÉPARATEUR DE PPS

SYSTÈMES D'EAU POTABLE

FAÇADES VÉGÉTALISABLES EN BÉTON

ÉLÉMENTS DU SYSTÈME DE GUIDAGE DES AMPHIBIENS

BALLAST FERROVIAIRE



Les personnes au centre

6.1

Santé

EXTRAIT DE LA VISION DU DÉVELOPPEMENT DURABLE

En comparaison avec d'autres entreprises du secteur, le groupe MÜLLER-STEINAG attire et conserve un nombre de collaboratrices et collaborateurs qualifiés et motivés supérieur à la moyenne. Nous encourageons et maintenons notre très bon climat de travail, l'égalité des chances, les possibilités de formation continue au sein de l'entreprise ainsi que le niveau élevé de la sécurité au travail.

Promouvoir la santé: nous mettons en œuvre des mesures de promotion de la santé sur le lieu de travail. Nous organisons par exemple des formations à l'ergonomie et à la sécurité au travail et aménageons des postes de travail ergonomiques.

Charte de sécurité

Les directives formulées dans la charte de sécurité sont un instrument de gestion important pour la planification et la réalisation de tous les travaux dans l'ensemble du groupe MÜLLER-STEINAG.

«La sécurité et la santé de nos collaborateurs sont une priorité absolue.»

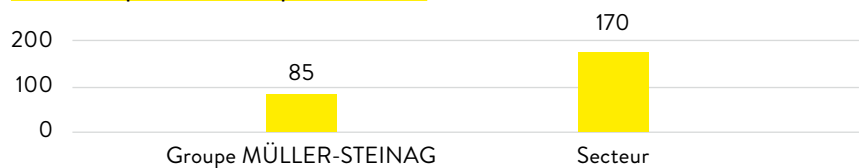
Le groupe MÜLLER-STEINAG place la sécurité et la protection de la santé au premier rang de ses priorités. Elles font partie intégrante de sa stratégie et l'accompagnent dans son travail quotidien.

- Nous donnons la priorité à la sécurité au travail
- Nous encourageons le savoir-faire en matière de sécurité et de santé
- Nous éliminons les risques et les erreurs
- Nous protégeons aussi les tiers

Sécurité au travail

Le groupe MÜLLER-STEINAG est fier de son niveau de sécurité au travail, supérieur à la moyenne de la branche.

Accidents professionnels par 1000 ETP



■ Accidents professionnels déclarés et reconnus à la SUVA pour 1000 collaborateurs à plein temps, indépendamment de la pertinence de l'accident

Chaque accident est un accident de trop. C'est pourquoi l'un des objectifs est de réduire le nombre d'accidents par rapport à l'année de référence 2022.

Autres objectifs et mesures pour la sécurité:



Nous planifions soigneusement les travaux dans les zones dangereuses et dans l'entretien et en discutons avec les collaborateurs avant le début du travail.



Nous respectons systématiquement l'obligation de porter des EPI et le code de la route.



Nous éliminons les risques de trébuchement afin d'éviter les chutes.



Nous signalons immédiatement les situations dangereuses, les quasi-accidents et les accidents à notre supérieur(e).



Nous documentons tous les accidents du travail, échangeons les enregistrements entre les entreprises de MÜLLER-STEINAG groupe et en discutons.





Promotion de la santé

Dans le cadre de la gestion de la santé en entreprise, le groupe MÜLLER-STEINAG veille à un environnement de travail ergonomique, se consacre aux accidents non professionnels et motive ses collaboratrices et collaborateurs à adopter un comportement respectueux de la santé. En 2022, les spécialistes RH ont commencé à intégrer les activités des différentes entreprises dans un concept et un ensemble de mesures à l'échelle du groupe

Protection des tiers

Nos instructions générales de sécurité font partie intégrante des contrats pour les travaux effectués par des entreprises extérieures dans les usines du groupe. Tout comme son propre personnel, le personnel des entreprises extérieures doit impérativement porter l'équipement de protection individuelle et est tenu de respecter les directives de la CFST, de la SUVA et de l'OTConst, les directives des organisations spécialisées ainsi que les prescriptions internes à l'entreprise. Les responsables des usines contrôlent cela. Si nécessaire, ces derniers informent les collaborateurs des entreprises extérieures sur les exigences spécifiques en matière de sécurité.



Les visiteurs des usines sont systématiquement équipés de gilets de sécurité et de casques lorsqu'ils se rendent dans des zones sensibles en termes de sécurité. Ils sont toujours accompagnés d'une personne connaissant bien l'ouvrage.

Le groupe MÜLLER-STEINAG s'engage également pour la sécurité en dehors de ses usines. Il forme ses spécialistes du transport routier à la sécurité du chargement et contrôle l'application correcte des règles reconnues.

Dans les jardins d'enfants, il permet aux enfants d'expé-
rimer en grandeur nature les dangers que représente
l'angle mort d'un camion.

1.1





6.2

Formation Formation continue

EXTRAIT DE LA VISION DU DÉVELOPPEMENT DURABLE

En comparaison avec d'autres entreprises du secteur, le groupe MÜLLER-STEINAG attire et conserve un nombre de collaboratrices et collaborateurs qualifiés et motivés supérieur à la moyenne. Nous encourageons et maintenons notre très bon climat de travail, l'égalité des chances, les possibilités de formation continue au sein de l'entreprise ainsi que le niveau élevé de la sécurité au travail.

Investir dans la formation continue et la relève: nous incitons et soutenons les collaborateurs à se former en permanence et nous encourageons activement la relève (p. ex. en élargissant notre offre de places d'apprentissage).

Un personnel qualifié

Le personnel du groupe MÜLLER-STEINAG est composé de professionnels expérimentés et de jeunes gens bien formés qui sont au début de leur carrière. Il favorise ainsi le transfert de savoir-faire des deux côtés. Cela doit garantir que les besoins en personnel qualifié puissent être couverts à l'avenir également. Les solutions internes sont toujours prioritaires lors de l'attribution de postes de cadres. Les personnes venant d'autres horizons sont également appréciées au sein du groupe. Elles font preuve de volonté et de motivation et sont soutenues. Les formations continues et les possibilités d'avancement sont activement encouragées. Toutes les entreprises sont tenues de former ou de perfectionner tous leurs collaborateurs au moins un jour par an.

Offre de places d'apprentissage

Le groupe MÜLLER-STEINAG investit avec conviction dans la formation des jeunes. Il propose actuellement des places d'apprentissage dans les huit domaines professionnels suivants, sur différents sites



Ouvrier/ère du
béton



Spécialiste du
transport routier



Employé/e de
commerce



Médiamaticien/
ne



Mécanicien/ne en
machines agricoles



Mécanicien/ne
de production



Logisticien/ne



Dessinateur
Dessinatrice



Le groupe MÜLLER-STEINAG propose plusieurs fois par an des journées d'initiation qui permettent de se faire une idée de la formation et de la pratique professionnelle. Pendant la période d'apprentissage, les apprentis sont solidement préparés aux exigences et aux défis de la vie professionnelle. La décision d'entreprendre une formation est récompensée par un engagement total et le meilleur soutien possible pendant la formation. Dans la mesure du possible, les jeunes professionnels se voient proposer un emploi dans une entreprise du groupe MÜLLER-STEINAG après avoir terminé leur apprentissage avec succès.

Fin 2022, 38 apprentis suivaient leur formation professionnelle au sein du groupe MÜLLER-STEINAG et 16 places d'apprentissage étaient proposées pour le début de l'année 2023.

6.3 Motivation

EXTRAIT DE LA VISION DU DÉVELOPPEMENT DURABLE

En comparaison avec d'autres entreprises du secteur, le groupe MÜLLER-STEINAG attire et conserve un nombre de collaboratrices et collaborateurs qualifiés et motivés supérieur à la moyenne. Nous encourageons et maintenons notre très bon climat de travail, l'égalité des chances, les possibilités de formation continue au sein de l'entreprise ainsi que le niveau élevé de la sécurité au travail

Permettre les échanges: nous organisons des événements pour les collaborateurs et encourageons activement les rencontres sociales. L'échange d'égal à égal, indépendamment de la hiérarchie, nous pousse à donner le meilleur de nous-mêmes.



Rencontre sociale

Au grand engagement au travail s'ajoute, dans le groupe MÜLLER-STEINAG, le plaisir de faire la fête et de célébrer. Les échanges réguliers lors des événements organisés pour les collaboratrices et collaborateurs favorisent la compréhension mutuelle et la cohésion. La collaboration devient ainsi plus simple et plus efficace, ce qui entraîne une plus grande satisfaction et de meilleurs résultats.

Échange d'égal à égal **Tu**

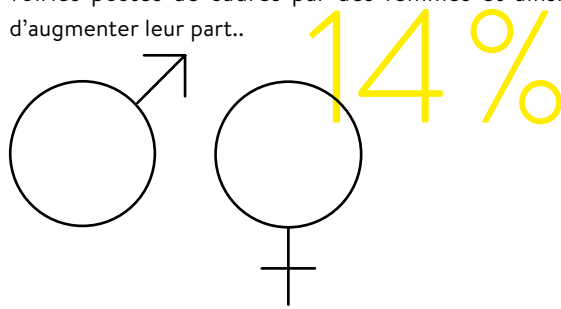
L'appréciation des autres est très importante chez le groupe MÜLLER-STEINAG et constitue un des traits de caractère de l'entreprise familiale. Du président du conseil d'administration à l'apprentie, tout le monde se tutoie. Dans l'échange mutuel, toutes les contributions ont la même valeur, quelle que soit la position du collaborateur ou de la collaboratrice.

On sent au quotidien, dans les contacts internes et externes, que le personnel est loyal, collégial, motivé et s'identifie à l'entreprise.



Part des femmes

Deux femmes sont représentées au sein du conseil d'administration de la holding suprême, qui compte six personnes. Sur l'ensemble du personnel du groupe MÜLLER-STEINAG, la proportion de femmes est d'environ 14%. L'industrie du bâtiment et des produits en béton est traditionnellement un domaine plutôt masculin. Le groupe MÜLLER-STEINAG est toutefois convaincu que la valeur ajoutée peut être créée dans des équipes mixtes. C'est pourquoi il s'efforce, lorsque les candidatures sont valables, d'embaucher des femmes et de pourvoir les postes de cadres par des femmes et ainsi d'augmenter leur part..



6.4

Égalité des chances

EXTRAIT DE LA VISION DU DÉVELOPPEMENT DURABLE

En comparaison avec d'autres entreprises du secteur, le groupe MÜLLER-STEINAG attire et conserve un nombre de collaboratrices et collaborateurs qualifiés et motivés supérieur à la moyenne. Nous encourageons et maintenons notre très bon climat de travail, l'égalité des chances, les possibilités de formation continue au sein de l'entreprise ainsi que le niveau élevé de la sécurité au travail.

Augmenter l'égalité des chances: nous surveillons et mesurons l'égalité des sexes et augmentons si possible la part des femmes dans nos entreprises.

Égalité des sexes

Au sein du groupe MÜLLER-STEINAG, les femmes sont sur un pied d'égalité avec les hommes en termes de salaire et d'opportunités. En 2021, des auditeurs externes indépendants ont effectué des analyses de l'égalité salariale dans les entreprises du groupe comptant plus de cent collaborateurs et collaboratrices, conformément aux dispositions légales. Les cinq entreprises ont obtenu la confirmation que l'égalité salariale était respectée.



L'économie en mutation

7.1

Succès économique

EXTRAIT DE LA VISION DU DÉVELOPPEMENT DURABLE

Nos investissements dans le développement durable sont motivés par la raison. Le groupe MÜLLER-STEINAG les considère à la fois comme une obligation morale et réglementaire. L'engagement en faveur de la durabilité est rentable pour l'entreprise en termes de chiffre d'affaires et de coûts et génère une croissance. Cela permet à nos entreprises de perdurer à long terme (bonne cote de crédit, faible risque d'insolvabilité).

Rester performants sur le plan économique: nous misons sur le succès économique à long terme. Nous veillons à un fort ancrage régional, à une grande continuité dans la qualité de nos produits, à une livraison rapide et à des trajets de transport courts.



Ancrage régional



Qualité



Disponibilité de livraison



Courtes distances de transport

S'appuyer sur les points forts et créer de la valeur

En tant qu'entreprise familiale, le groupe MÜLLER-STEINAG a toujours en vue la prochaine génération, bien avant la clôture du trimestre. Il s'engage en faveur de la place industrielle suisse, et cela doit rester ainsi. Dans les régions entourant ses seize sites, il fait partie des employeurs importants avec 1145 places de travail.

Les usines du groupe MÜLLER-STEINAG génèrent un volume considérable de marchandises et de services achetés à l'extérieur. Elles veillent à ce qu'une part aussi importante que possible de la création de valeur puisse être réalisée dans la région ou en Suisse. Si un fournisseur suisse peut répondre aux exigences, l'achat est effectué en Suisse. C'est le cas, par exemple, des palettes nécessaires au stockage et au transport des produits. Plus de 98% des 155 000 palettes achetées chaque année proviennent de fournisseurs locaux et sont fabriquées en bois suisse.

Avec ses sites répartis dans toute la Suisse, le groupe MÜLLER-STEINAG est proche de ses clients. Les collaboratrices et collaborateurs connaissent les conditions régionales. Ceci, associé à une exigence de qualité élevée, a un effet positif sur la satisfaction des clients. De plus, grâce à la couverture géographique et à la mise en réseau des usines, les trajets de transport sont courts et les trajets à vide réduits au minimum. Dans ses activités commerciales et avec ces atouts spécifiques, le groupe MÜLLER-STEINAG se laisse guider par la devise de l'action entrepreneuriale: long terme et indépendance. Il continuera sur cette voie et garantira ainsi la réalisation de ses objectifs économiques.

7.2

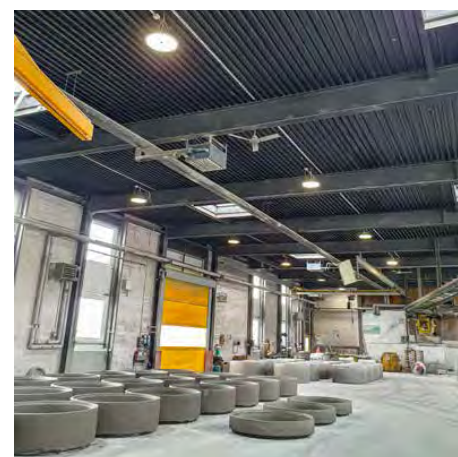
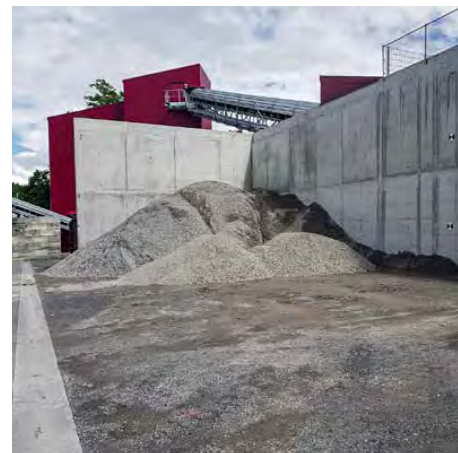
Pérennité, indépendance financière et maintien de la substance

EXTRAIT DE LA VISION DU DÉVELOPPEMENT DURABLE

Nos investissements dans le développement durable sont motivés par la raison. Le groupe MÜLLER-STEINAG les considère à la fois comme une obligation morale et réglementaire. L'engagement en faveur de la durabilité est rentable pour l'entreprise en termes de chiffre d'affaires et de coûts et génère une croissance. Cela permet à nos entreprises de perdurer à long terme (bonne cote de crédit, faible risque d'insolvabilité).

Préserver la substance: le conseil d'administration veille à ce que la part de fonds propres soit élevée et que la substance soit maintenue en permanence.

Dans l'esprit de la «capacité de petits-enfants» du groupe MÜLLER-STEINAG - incitation centrale des actionnaires familiaux à faire prospérer avec succès le groupe d'entreprises traditionnel sur plusieurs générations - une part importante du cash-flow est régulièrement investie dans le maintien de la substance et le développement des entreprises. Afin de respecter cet objectif de la manière la plus efficace possible et dans les meilleurs délais, le conseil d'administration du groupe MÜLLER-STEINAG veille à pouvoir prendre des décisions financières de manière très autonome, c'est-à-dire sans faire appel à des tiers. Pour ce faire, le groupe MÜLLER-STEINAG maintient un taux de fonds propres de plus de 45%. Cette valeur minimale de 45%, fixée stratégiquement, a été respectée en 2022. L'objectif fixé par le conseil d'administration d'un volume d'investissement de 40 à 60% par rapport aux amortissements a également été atteint.



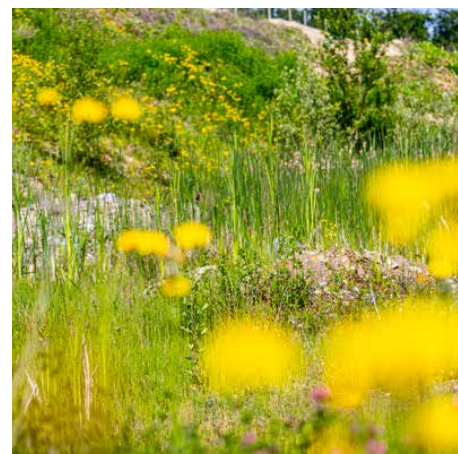
Investissements à caractère durable

Lors des décisions d'investissement, les aspects du développement durable sont pris en compte au même titre que le maintien et l'amélioration des performances économiques. En règle générale, les deux vont de pair. En 2022, le groupe MÜLLER-STEINAG a investi 3,13 millions de CHF dans des projets à caractère durable.



Répartition des investissements par secteur:

%	Domaine
3.3	Préparation de matières premières minérales recyclables
15.1	Développement de nouveaux produits avec une plus-value écologique
10.6	Remplacement de la production d'énergie fossile (par ex. énergie solaire)
4.7	Composants à faible consommation d'énergie (par ex. éclairage)
27.0	Rénovation thermique de l'enveloppe des bâtiments
11.7	Remplacement des moteurs fossiles des véhicules et des stations de recharge dans les usines (chariots élévateurs et voitures)
18.0	Installations de traitement de l'eau et amélioration écologique du recyclage des eaux de surface lors de l'évacuation des eaux des biens-fonds et des places
9.6	Biodiversité, mesures d'accompagnement écologiques dans nos propres gravières et carrières
100	





7.3

Innovation

EXTRAIT DE LA VISION DU DÉVELOPPEMENT DURABLE

Nos investissements dans le développement durable sont motivés par la raison. Le groupe MÜLLER-STEINAG les considère à la fois comme une obligation morale et réglementaire. L'engagement en faveur de la durabilité est rentable pour l'entreprise en termes de chiffre d'affaires et de coûts et génère une croissance. Cela permet à nos entreprises de perdurer à long terme (bonne cote de crédit, faible risque d'insolvabilité).

Promouvoir l'innovation: dans la recherche et le développement, nous utilisons le transfert de connaissances et la concurrence entre les différentes entreprises du groupe MÜLLER-STEINAG, mais aussi les échanges internationaux. Notre objectif est de nous positionner en tant que fournisseur parmi les trois premières entreprises de la branche (CH) en matière d'innovation.

Utilisation optimale du savoir-faire à l'échelle du groupe

L'innovation au sein du groupe MÜLLER-STEINAG est gérée par deux groupes spécialisés dirigés par le directeur de la recherche et du développement. Les compétences et les thèmes clés couverts sont clairement définis. Les attentes, les objectifs et les responsabilités sont définis. L'approche coordonnée et la transparence des projets permettent de garantir la coordination avec les

objectifs de développement durable. Le but est de faire en sorte que les connaissances réparties dans les entreprises puissent être utilisées là où elles sont nécessaires. Le thème de la ville-éponge en est un bon exemple. Dans un groupe de projet spécifique, les personnes disposant du meilleur savoir-faire élaborent des solutions et des offres communes pour améliorer le climat dans les villes



Un béton au bilan environnemental amélioré comme thème central

L'optimisation des mélanges de béton est l'une des tâches prioritaires de l'équipe d'innovation. Il s'agit de réduire la quantité de ciment dans les mélanges de béton, de ménager les ressources naturelles avec des matériaux recyclés et d'utiliser des liants à empreinte carbone réduite. Tout cela dans un contexte d'exigences techniques et de normes qui, souvent, ne tiennent pas encore suffisamment compte des aspects du développement durable.



Transfert de connaissances

Les spécialistes du groupe MÜLLER-STEINAG travaillent en étroite collaboration avec des instituts de recherche, des universités, des associations, des organismes de normalisation et des fournisseurs. Ils mettent par exemple leur savoir-faire à disposition du VSA et de Swissbeton pour le calcul des écobilans. Le groupe MÜLLER-STEINAG participe au projet de l'EPFZ pour la recherche et le développement de coffrages imprimés avec une utilisation réduite de matériaux et élabore des concepts pour la collecte, le traitement et l'élimination écologiques de l'abrasion des pneus sur les routes et dans les eaux usées routières.

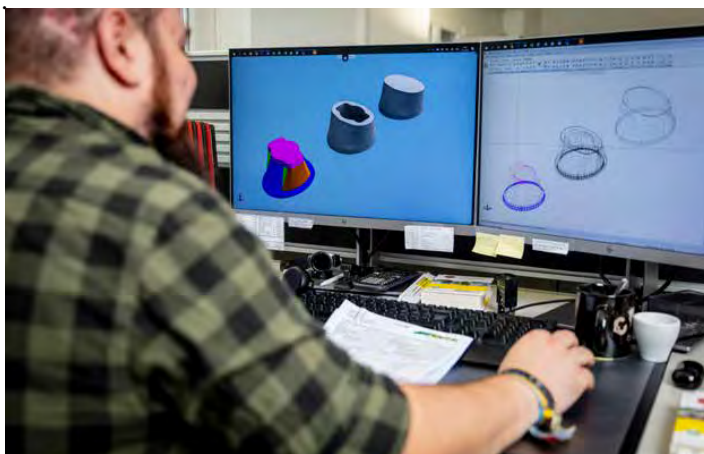
Les échanges sont également intenses au niveau international. L'une de ces plateformes est la CPA (Concrete Producer's Alliance), un groupe international de producteurs de pavés qui sont des entreprises familiales gérées par leurs propriétaires. Cette alliance a été fondée par le copropriétaire Sebastian Müller-Kleeb. Aujourd'hui, la CPA compte, avec le groupe MÜLLER-STEINAG, sept entreprises membres originaires d'Espagne, d'Allemagne, du Canada, des États-Unis et de Corée du Sud.

Avantage du savoir

Le groupe MÜLLER-STEINAG est l'un des leaders du secteur, comme en témoigne l'impression 3D d'éléments en béton, développée en interne. Cette technologie rend les découpes superflues et réduit ainsi les besoins en matériaux.

La mise à disposition de données numériques pour la planification avec la méthode BIM contribue également au développement durable. En effet, ce n'est que lorsque les produits en béton sont identifiés et spécifiés par des attributs numériques que des éléments entiers peuvent être réutilisés à l'avenir (Reuse).

3D



Valeurs de mesure précises - Base pour des améliorations

Émissions de gaz à effet de serre

Scope 1	9'204 t CO ₂ eq
Scope 2	139 t CO ₂ eq
Scope 3	94'982 t CO ₂ eq

Méthode de calcul: Greenhouse Gas (GHG) Protocol «Corporate Standard»

Besoin en énergie

Total des besoins en électricité	13'940'415 kWh
Production propre d'électricité à partir de l'énergie solaire	961'918 kWh
Production propre d'électricité d'origine hydraulique	953'018 kWh
Achat externe d'électricité d'origine hydraulique	10'871'300 kWh
Achat externe de courant issu de l'énergie solaire	51'796 kWh
Achat externe d'électricité issue de la biomasse	15'585 kWh
Achat externe d'électricité de sources non renouvelables	1'086'798 kWh

Propane	7'200'118 kWh
Huile de chauffage	694'516 Liter
Essence	31'603 Liter
Diesel	2'126'906 Liter

Besoin en eau et en bois

Consommation d'eau	153'787 m ³
Consommation de copeaux de bois	5'730 Sm ³

Ciment

Part du CEM II dans la consommation totale de ciment	76%
--	-----

Transport

Camion ou/et camion-malaxeur	82
Camion EUR 6	95%
Chariot élévateur électrique	153
Chariot élévateur essence/diesel	114

Consommation de carburant des camions, y compris consommation de grues de camion	38 litres/100 km
---	------------------

Ø distance de transport pondérée pour les granulats	< 10 km
--	---------

Ø Distance de transport par camion usine de fabrication - chantier	60 km
---	-------



**ÉMISSIONS DE GAZ
À EFFET DE SERRE**



BESOIN ÉNERGÉTIQUE



EAU & BOIS



CIMENT



TRANSPORT



COLLABORATEURS/ TRICES



ACCIDENTS DU TRAVAIL



FINANCES



INVESTISSEMENTS À CARACTÈRE DURABLE

Collaborateurs et collaboratrices

Total des collaborateurs et collaboratrices	1'144.8*
Collaborateurs et collaboratrices permanents	1'095*
Collaborateurs engagés à titre temporaire	50.2*
Part des femmes	14%
Part des employés de moins de 35 ans	23.5%
Part des employés âgés de 36 à 50 ans	42.4%
Part des employés âgés de 51 à 65 ans	34.1%
Apprentis	38
Places d'apprentissage vacantes	16

*converti en 100% de personnel à temps plein

Accidents du travail

Taux de fréquence des accidents du travail	32.98 Ratio**
--	---------------

**Accidents avec arrêt de travail en heures par million d'heures travaillées

Finances

Ratio de fonds propres	> 45%
Maintien de la substance: volume d'investissement par rapport aux amortissements	40 – 60%

Investissements à caractère durable

Total des investissements à caractère durable	CHF 3'131'556.-
Préparation de matières premières minérales recyclables	CHF 103'500.-
Développement de nouveaux produits avec une plus-value écologique	CHF 471'309.-
Remplacement de la production d'énergie fossile (par ex. énergie solaire)	CHF 331'479.-
Composants à faible consommation d'énergie (par ex. éclairage)	CHF 148'065.-
Rénovation thermique de l'enveloppe des bâtiments	CHF 846'000.-
Remplacement des moteurs fossiles des véhicules et des stations de recharge dans les usines (chariots élévateurs et voitures)	CHF 366'068.-
Installations de traitement de l'eau et amélioration écologique du recyclage des eaux de surface lors de l'évacuation des eaux des biens-fonds et des places	CHF 563'372.-
Biodiversité, mesures d'accompagnement écologiques dans nos propres gravières et carrières	CHF 301'763.-

Vision pour le développement durable

Nous contribuons à préserver le cadre de vie des générations actuelles et futures et assurons ainsi la survie à long terme de notre propre entreprise. C'est ainsi que nous concevons le développement durable.

Vision: les entreprises du groupe MÜLLER-STEINAG sont orientées vers le bien des générations futures.

Vision environnement

Le groupe MÜLLER-STEINAG est climatiquement neutre d'ici 2050. Cela signifie que le bilan climatique de l'entreprise présentera un solde net de zéro émission.

Comment nous y parvenons:

- **Mesurer et améliorer:** un suivi systématique et une présentation régulière du bilan carbone dans toutes les entreprises du groupe.
- **Fermer le cycle des matières:** nous préservons les ressources et fermons les cycles de matières, par exemple en utilisant du béton RCC ou en traitant l'eau dans le cycle de production.
- **Réduire l'empreinte carbone:** nous évitons les émissions de CO₂ par des mesures concrètes, comme l'installation de systèmes de chauffage neutres en CO₂, l'utilisation de techniques de propulsion non fossiles (par ex. propulsions E et H₂), l'utilisation de matériaux de construction à faible émission de CO₂ (par ex. ciments à faible émission de CO₂, matériaux RC), la promotion d'un comportement économe en énergie (par ex. QualiDrive), l'installation de nos propres moyens de production de courant électrique neutres en CO₂.
- **Promouvoir la biodiversité:** nous veillons à ce que nos sites d'extraction soient accompagnés de manière écologique. Tous les sites collaborent avec la Fondation Nature et Économie ou une institution comparable et créent des haies et des surfaces de grande valeur écologique.
- **Compenser les émissions de CO₂:** dans la mesure où les possibilités techniques le permettent, nous réinjectons du CO₂ dans le béton par recarbonatation. Nous compensons l'excédent restant du bilan CO₂ au moyen de mesures de compensation reconnues, par exemple par des projets de reforestation.
- **Développer des produits à faible émission de CO₂:** nous encourageons le développement et la distribution de produits à émissions de CO₂ réduites et à faible consommation d'énergie.

Vision sociétale

En comparaison avec d'autres entreprises du secteur, le groupe MÜLLER-STEINAG attire et conserve un nombre de collaboratrices et collaborateurs qualifiés et motivés supérieur à la

moyenne. Nous encourageons et maintenons notre très bon climat de travail, l'égalité des chances, les possibilités de formation continue au sein de l'entreprise ainsi que le niveau élevé de la sécurité au travail.

- **Promouvoir la santé:** nous mettons en œuvre des mesures de promotion de la santé sur le lieu de travail. Nous organisons par exemple des formations à l'ergonomie et à la sécurité au travail et aménageons des postes de travail ergonomiques.
- **Investir dans la formation continue et la relève:** nous incitons et soutenons les collaborateurs à se former en permanence et nous encourageons activement la relève (p. ex. en élargissant notre offre de places d'apprentissage).
- **Permettre les échanges:** nous organisons des événements pour les collaborateurs et encourageons activement les rencontres sociales. L'échange d'égal à égal, indépendamment de la hiérarchie, nous pousse à donner le meilleur de nous-mêmes.
- **Augmenter l'égalité des chances:** nous surveillons et mesurons l'égalité des sexes et augmentons si possible la part des femmes dans nos entreprises.

Vision économie

Nos investissements dans le développement durable sont motivés par la raison. Le groupe MÜLLER-STEINAG les considère à la fois comme une obligation morale et réglementaire. L'engagement en faveur de la durabilité est rentable pour l'entreprise en termes de chiffre d'affaires et de coûts et génère une croissance. Cela permet à nos entreprises de perdurer à long terme (bonne cote de crédit, faible risque d'insolvabilité).

- **Rester performant sur le plan économique:** nous misons sur le succès économique à long terme. Nous veillons à un fort ancrage régional, à une grande continuité dans la qualité de nos produits, à une livraison rapide et à des trajets de transport courts.
- **Préserver la substance:** le conseil d'administration veille à ce que la part de fonds propres soit élevée et que la substance soit maintenue en permanence.
- **Promouvoir l'innovation:** dans la recherche et le développement, nous utilisons le transfert de connaissances et la concurrence entre les différentes entreprises de MSG, mais aussi les échanges internationaux. Notre objectif est de nous positionner en tant que fournisseur parmi les trois premières entreprises de la branche (CH) en matière d'innovation.

Concrétiser notre vision:

La continuité «vision > charte > stratégie > développement durable > objectifs» précise la transposition de la vision jusqu'aux mesures dans les affaires quotidiennes et le quotidien de nos collaborateurs et collaboratrices. Dans la mesure du possible, nous mesurons la réalisation de nos objectifs. Nous garantissons ainsi un suivi des progrès et sommes en mesure d'introduire des mesures d'amélioration efficaces.

21.12.2022



Groupe MÜLLER-STEINAG

Bohler 5, 6221 Rickenbach LU

0848 200 610

info@mueller-steinag.ch

mueller-steinag.ch